

Rdza maliny – objawy choroby i sposoby zwalczania

Rdza maliny to choroba grzybowa, która w ostatnich latach występuje na plantacjach malin w większym nasileniu. Porażenie roślin częściej można zaobserwować na odmianach jesiennych. Sprzyjający do infekcji jest okres cieplej i wilgotnej pogody.

Pierwsze objawy chorobowe można zaobserwować na roślinach pod koniec maja. Na górnej stronie młodych liści widoczne są żółtopomarańczowe plamy, a na dolnej pomarańczowe skupiska zarodników. Grzyb poraża również ogonki liściowe, szypułki kwiatowe i działki kielicha. Na przełomie czerwca i lipca na dolnej stronie liści, szypułkach i działkach kielicha tworzą się pomarańczowordzawe skupiska zarodników.

Stadium to jest najważniejszym okresem w rozprzestrzenianiu się choroby. Od połowy lipca do późnej jesieni tworzą się zarodniki przetrwalnikowe. Silnie porażone liście opadają, co osłabia rośliny, powoduje niższe plonowanie i wpływa na pogorszenie mrozoodporności krzewów.

W okresie zimy na porażonych pędach występują spękania i nekrozy. Zarodniki przetrwalnikowe zimują na liściach i są źródłem infekcji wiosną. Rozprzestrzeniają się z wiatrem i wiosną atakują młode liście.

W walce z tą chorobą bardzo ważna jest profilaktyka.

- Plantacji malin nie należy nadmiernie nawozić azotem
- Systematycznie odchwaszczać, prześwietlać krzewy i usuwać nadmiar młodych pędów, aby zapewnić dobrą przewiewność i szybkie obsychanie roślin.

- Zalecane jest również wycinanie pędów zaraz po owocowaniu i usuwanie ich z plantacji.
- Należy usuwać porażone dziko rosnące jeżyny, które są źródłem zakażenia.
- Na plantacjach nawadnianych lub rosnących na żyznych glebach w celu uniknięcia wczesnych infekcji zalecane jest koszenie do końca maja wszystkich nowych pędów.

Zwalczanie chemiczne

Od 17 kwietnia 2015 roku do zwalczania rdzy maliny zalecany jest preparat grzybobójczy Zato 50 WG. Ma rejestrację jako zastosowanie „małoobszarowe”, wtedy odpowiedzialność za skuteczność działania i fitotoksyczność środka ochrony roślin ponosi wyłącznie jego użytkownik, Jest preparat o działaniu zapobiegawczym. Środek należy stosować w dawce 0,2 kg/ha., maksymalnie 2 razy w sezonie, w fazie tuż przed kwitnieniem do pełni dojrzewania owoców. **Okres karencji dla maliny wynosi 14 dni.**

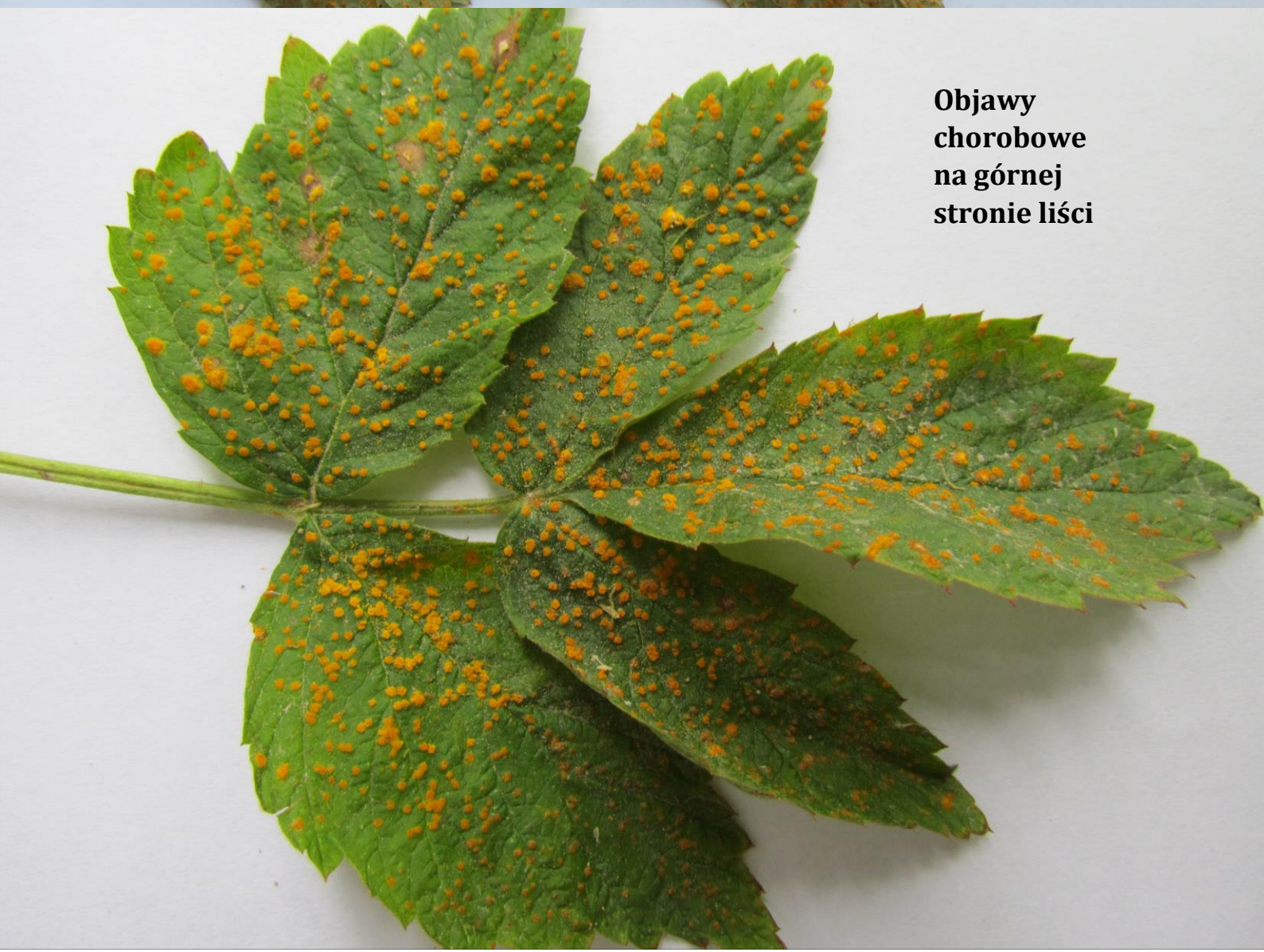
W celu zwiększenia odporności i ograniczenia choroby można stosować dolistnie nawóz fosforowo-potasowy Solfan PK mający w swoim składzie 25% fosforu (P_2O_5) i 49% potasu (K_2O). Głównymi składnikami nawozu są węglan potasu i fosforyn potasu, zawiera również polisacharyd oraz zwilżacz, co powoduje lepsze pokrycie liści.

Nawóz można stosować w stężeniu 0,5-proc. 4-5 krotnie w sezonie w pełni wegetacji, co 7-14 dni. Krzewy opryskiwać rano lub wieczorem, w ciągu dnia przy pochmurnej pogodzie. Nie należy go mieszać z nawozami wapniowymi, magnezowymi, siarczanami oraz ze środkami ochrony roślin.

Wiesława Kaczorek



**Objawy
chorobowe
na dolnej
stronie liści**



**Objawy
chorobowe
na górnej
stronie liści**