



HODOWLA ROŚLIN ZIELARSKICH

**W INSTYTUCIE WŁÓKIEN
NATURALNYCH I ROŚLIN
ZIELARSKICH**

KATARZYNA SEIDLER-ŁOŻYKOWSKA

Najważniejsze gatunki uprawiane w Polsce:

- mięta pieprzowa (*Mentha x piperita* L.),
- rumianek pospolity (*Chamomilla recutita* L.),
- kozłek lekarski (*Valeriana officinalis* L.),
- tymianek właściwy (*Thymus vulgare* L.),
- ostropest plamisty (*Silybum marianum* Gaert.),
- melisa lekarska (*Melissa officinalis* L.),
- lubczyk ogrodowy (*Levisticum officinale* Koch.),
- kminek zwyczajny (*Carum carvi* L.),
- szalwia lekarska (*Salvia officinalis* L.),
- wiesiołek dziwny (*Oenothera paradoxa*),
- dziurawiec zwyczajny (*Hypericum perforatum* L.),
- jeżówka purpurowa (*Echinacea purpurea* Moench).



Program hodowlany

1. określenie celu hodowli
2. ocena i wybór materiałów wyjściowych
3. wybranie metody hodowli i prowadzenie prac
4. doświadczenie porównawcze
5. wpisanie nowej odmiany do Księgi Wyłącznego Prawa
6. zachowanie odmiany i reprodukcja materiału



Główne kierunki prac hodowlanych

- zawartość związków biologicznie czynnych
- plonowanie
- poprawa jakości surowca
- przystosowanie do zbioru mechanicznego
- odporność na stres abiotyczny: susza, mróz
- odporność na choroby



Trudności w prowadzeniu hodowli

- liczba gatunków (200 gatunków, którymi zainteresowany jest przemysł zielarski)
- długi okres hodowlany
- niska opłacalność hodowli





W Instytucie Roślin i Przetworów Zielarskich wyhodowano 22 odmiany roślin zielarskich.

Odmiany roślin zielarskich wyhodowane w IRiPZ:

- | | |
|------------------------------------|---------------------------|
| 1. bazylia pospolita | odm. ‘Kasia’ |
| 2. bazylia pospolita | odm. ‘Wala’ |
| 3. bieluń indiański | odm. ‘Indianka’ |
| 4. cząber ogrodowy | odm. ‘Saturn’ |
| 5. dziurawiec zwyczajny | odm. ‘Topaz’ |
| 6. glistnik jaskółcze ziele | odm. ‘Cynober’ |
| 7. jeżówka purpurowa | odm. ‘Ida’ |
| 8. kminek zwyczajny | odm. ‘Kończewicki’ |
| 9. kminek zwyczajny | odm. ‘Plewiski’ |
| 10. kozłek lekarski | odm. ‘Polka’ |
| 11. lubczyk ogrodowy | odm. ‘Amor’ |
| 12. majeranek ogrodowy | odm. ‘Miraż’ |

13. malwa czarna	odm. ‘Czarna Mańka’
14. naparstnica welnista	odm. ‘Victoria’
15. ostropest plamisty	odm. ‘Silma’
16. papryka roczna	odm. ‘Wulkan’
17. rumianek pospolity	odm. ‘Promyk’
18. rumianek pospolity	odm. ‘Złoty Łan’
19. rumianek pospolity	odm. ‘Mastar’
20. rumianek pospolity	odm. ‘Dukat’
21. szalwia lekarska	odm. ‘Bona’
22. tymianek właściwy	odm. ‘Słoneczko’.

Bazylija pospolita (*Ocimum basilicum* L.)

Pochodzenie: krzyżowanie

Typ rozwojowy: roślina jednoroczna

Surowiec: ziele

	'Wala'	'Kasia'
plon surowca	18 dt/ha	15 dt/ha
zawartość olejku	1,2%	1,5%
udział ziela otartego	65%	70%
plon nasion	400 kg/ha	300 kg/ha



odm. 'Wala'

odm. 'Kasia'



Cząber ogrodowy (*Satureja hortensis* L.) odm. 'Saturn'

Pochodzenie: krzyżowanie

Typ rozwojowy: roślina jednoroczna

Surowiec: ziele

Plon surowca: 23 dt/ha

Związki czynne: pow. 4% olejku eterycznego

Plon nasion: 200 kg/ha

Udział liści w
plonie ogólnym 65%



Kminek zwyczajny (*Carum carvi* L.)

Pochodzenie: selekcja

Typ rozwojowy: roślina dwuletnia

Surowiec: owoc



odm. Kończewicki

	'Kończewicki'	'Plewiski'
plon surowca	15 dt/ha	15 dt/ha
zawartość olejku	4,6% 50% karwon	4,2% 60% karwon
plon nasion	1200 kg/ha	1200 kg/ha



Kozłek lekarski (*Valeriana officinalis* L.) odm. 'Polka'

Pochodzenie: selekcja

Typ rozwojowy: bylina

Surowiec: kłocze i korzeń

Plon surowca: korzeń - 46 dt/ha

Związki czynne: 1% olejek, 0,5% walepotriany,
0,15% kwas walerenowy

Plon nasion: 80 - 100 kg/ha



Ostropest plamisty (*Silybum marianum* L. Gaertn.) odm. 'Silma'

Pochodzenie: selekcja

Typ rozwojowy: roślina jednoroczna

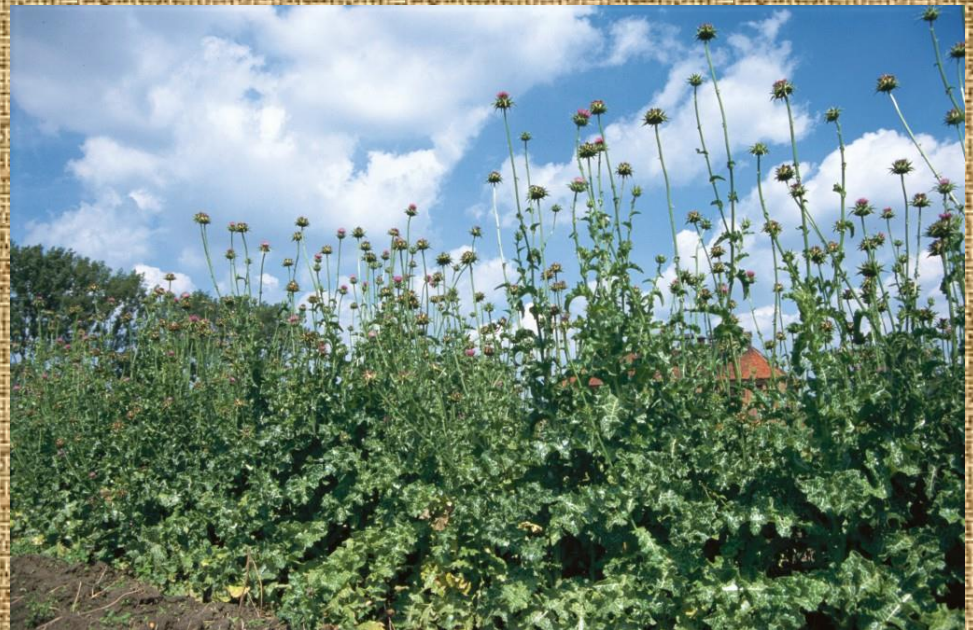
Surowiec: owoc

Plon surowca: 15 dt/ha

Związki czynne: pow. 3% flawonolignanów,
przeważa sylibina

Plon nasion: 1000 kg/ha

Przydatna do
zbioru mechanicznego



Rumianek pospolity (*Chamomilla recutita* (L.) Rausch.)

Typ rozwojowy: roślina jednoroczna

Surowiec: kwiatostan

	'Złoty Łan' 4n	'Promyk' 2n
plon surowca	13 dt/ha	11 dt/ha
zawartość olejku	1,1%	0,9%
chamazulen	10%	8%
α-bisabolol	4%	6%
plon nasion	250 kg/ha	150 kg/ha

Rumianek pospolity (*Chamomilla recutita* (L.) Rausch.)

Typ rozwojowy: roślina jednoroczna

Surowiec: kwiatostan

	'Dukat' 4n	'Mastar' 2n
plon surowca	12 dt/ha	10 dt/ha
zawartość olejku	1,2%	1,1%
chamazulen	12%	13%
α-bisabolol	15%	25%
plon nasion	250 kg/ha	150 kg/ha



odm. 'Złoty Łan'



odm. 'Promyk'



An aerial photograph of a vast lavender field, showing neat, curved rows of purple flowers stretching across a hillside. The perspective is from above, looking down at the rows. A red rectangular box is overlaid on the upper left portion of the image, containing white text. The overall scene is a beautiful, organized agricultural landscape.

dziękuję za uwagę